



Kunst, cultuur en erfgoed: beleven, verrijken, verbinden!

Beleidsnota Kunst, Cultuur en Erfgoed



gemeente
Goeree-Overflakkee

Colofon

- Opdrachtgevers: Jaap Willem Eijkenduijn (bestuurlijk) en Arianda Phaff (ambtelijk)
- Stellers: Janneke van Lisdonk, Swati Sen Gupta, Tjitske Houkes
- Eerste aanspreekpunten: Anita Sloof en Eric Godrie
- Met inbreng en meedenken van:
 - Eric Godrie, Martijn Lambert, Dianne van de Zande, Karen Tanis, Annemieke het Jonk, Ferry de Koning, Caroline Blokland en Julia Nieuwland
- Versie: concept 4
- Datum: 11 januari 2023
- Registratienummer: NB

Inhoudsopgave

1. INLEIDING	7
1.1 Waarom een nieuwe beleidsnota?	7
1.2 Participatie	7
1.3 Samenhang sociaal domein	7
1.4 Samenhang Ruimtelijke Ordening	8
1.5 Leeswijzer	8
2. UITGANGSPUNTEN	9
2.1 Definitie	9
2.2 Afbakening	9
2.3 Wettelijke taken	9
2.3.1 Cultuur	9
2.3.2 Erfgoed en archeologie	10
2.4 Waarden van cultuur	10
3. ANALYSE	12
3.1 Beschrijving Goeree-Overflakkee	12
3.2 Voorzieningenniveau cultuur Goeree-Overflakkee	13
3.2.1 Conclusie	15
4. BEVINDINGEN OVER CULTUUR EN ERFGOED	17
4.1 Culturele activiteiten (theater- en muziekvoorstellingen en tentoonstellingen)	17
4.2 Bovenlokale evenementen	19
4.3 Amateurkunstenverenigingen	20
4.4 Cultuureducatie	21
Cultuuronderwijs	21
Cultuureducatie met Kwaliteit	21
Bibliotheek	22
Muziek- en theaterlessen	23
4.5 Jongeren	23
4.6 Erfgoed: Beschermen, behouden, benutten, beleven	24
5. POTENTIE VAN CULTUUR EN ERFGOED OP GOEREE-OVERFLAKKEE	26
6. SPEERPUNTEN EN DOELEN	27
6.1 Culturele bagage	28
6.2 Cultuur Dichtbij	30
6.3 Krachten bundelen	34
Informereren en faciliteren	35
- Subsidie	35
- Accommodaties	35
- Deskundigheidsbevordering	35

Samenvatting

Inleiding

De beleidsnota vormt het actuele beleidskader voor kunst, cultuur en erfgoed van de gemeente Goeree-Overflakkee. De nota laat zien welke potentie kunst, cultuur en erfgoed op het eiland hebben en welke ambities de gemeente heeft om deze potentie te versterken. De beleidsnota valt onder de Visie Sociaal Domein 'Samenleven op Goeree-Overflakkee'. Enkele speerpunten in deze beleidsnota sluiten ook aan op opgaven uit de visie. Met name op het vlak van erfgoed is er ook een relatie met het ruimtelijke beleid.

Participatie

Deze beleidsnota is tot stand gekomen op basis van gesprekken met relevante partners: Bibliotheek Zuid-Hollandse Delta, Stichting ZIJN, Muziekgebouw, het Streekmuseum en Kunstgebouw¹. Daarnaast hebben we op 12 oktober 2022 samen met de Culturele Raad een netwerkbijeenkomst georganiseerd waar een brede vertegenwoordiging van de cultuur- en erfgoedpartners aanwezig was. De bijeenkomst heeft ons geholpen om prioriteiten te stellen. Ook hebben we gesprekken gevoerd met verschillende jongeren over hun cultuurbeleving op Goeree-Overflakkee.

Definitie en afbakening

Kunst-, cultuur- en erfgoedbeleid is het geheel van activiteiten op het gebied van de beeldende kunsten, podiumkunsten, cultuureducatie, amateurkunst, het openbare bibliotheekwerk, cultureel erfgoed en activiteiten gericht op het vergroten van het publieksbereik en cultuurparticipatie. Daarbij richten we ons bij erfgoed op het beleefbaar maken ervan. De wettelijke bescherming van monumenten en archeologie valt onder het beleidsdomein van ruimtelijke ordening en is daarmee geen onderdeel van deze beleidsnota. Ook het mediabeleid, de lokale omroep en het streekarchief maken geen deel uit van deze beleidsnota.

Potentie van cultuur en erfgoed

Er is veel aanbod van kunst, cultuur en erfgoed aanwezig op het eiland en er zijn veel mensen verbonden aan dit aanbod. De potentie van cultuur en erfgoed op Goeree-Overflakkee zit vooral in het versterken van wat er al is. Wanneer we meer zichtbaar kunnen maken wat er is en dit meer onderling verbinden, krijgt dit aanbod een meer volwaardige plek en status. Met waardering en aandacht voor wat er al is, versterken we kunst, cultuur en erfgoed op het eiland.

De potentie van cultuur en erfgoed op Goeree-Overflakkee zit in de volgende elementen:

- Er zijn eilandbrede cultuurdragers. Dit zijn culturele instituten, maar ook organisaties die terugkerende evenementen organiseren: Bibliotheek Zuid-Hollandse Delta, Stichting ZIJN/Diekhuis, Muziekgebouw, Streekmuseum Goeree-Overflakkee, Stichting Podium, Stichting Jailhouse, Stichting Events Ooltgensplaat;
- Goeree-Overflakkee heeft in Middelharnis/Sommelsdijk een cultureel centrum, waar een concentratie aan culturele organisaties en activiteiten te vinden is. Het culturele hart van het eiland is Middelharnis/Sommelsdijk. Daarnaast heeft het eiland met de Kop van Goeree en Ooltgensplaat twee culturele hotspots.
- Er zijn veel (trotse) vrijwilligers actief. Dat is iets om te koesteren.
- Er is een rijk verenigingsleven.
- Er is veel aandacht voor erfgoed. Er is uniek erfgoed op het eiland aanwezig. Er zijn vele zichtbare sporen uit het verleden die gekoppeld kunnen worden aan activiteiten, projecten en verhalen.
- Er is cultureel ondernemerschap: Houten Kaap, beeldentuin Achter de Westduinen.
- Er is een educatief programma ontwikkeld voor op scholen;

¹ Kunstgebouw is de provinciale steuninstelling voor cultuuronderwijs en cultuurparticipatie in Zuid-Holland.

- Er zijn relatief veel kunstenaars actief op het eiland; het eiland biedt vruchtbare bodem voor beeldende kunst;
- Goeree-Overflakkee heeft een Culturele Raad die aansluiting heeft bij het culturele en erfgoedveld. De Culturele Raad heeft een actieve rol in het voeden en samenbrengen van dit veld. Zo helpen zij ons te bouwen aan een stabiel netwerk voor kunst, cultuur en erfgoed.

Op basis van deze potentie formuleren we drie speerpunten met bijbehorende doelen waarop we ons met beleid voor kunst, cultuur en erfgoed richten:

1. Culturele bagage: Mensen die in aanraking komen met muziek, dans, beeldende kunst, theater en erfgoed leren om hun creatieve en culturele vaardigheden te ontwikkelen. Dit heeft een positief effect op de persoonlijke ontwikkeling en sociale positie. Daarom richten we ons op de volgende doelen:
 - culturele ontplooiing voor ieder kind
 - een centrale rol in leven lang leren voor de bibliotheek
2. Cultuur dichtbij: Gezamenlijke beleving van kunst, cultuur en erfgoed brengt mensen van het hele eiland met elkaar in verbinding en versterkt de leefbaarheid en vitaliteit van het eiland en haar kernen. Dit gebeurt op verschillende niveaus. Elke kern heeft haar eigen cultureel erfgoed en activiteiten dichtbij: in kerken, scholen, verenigingsgebouwen, op pleinen en op straat. Verspreid over het eiland vinden gedurende het jaar verschillende culturele evenementen plaats die mensen van het hele eiland aantrekken. Ter bevordering van de gezamenlijke beleving van kunst, cultuur en erfgoed zetten we in op:
 - ondersteuning van de cultuurdragers van het eiland
 - vitale toekomstbestendige amateurkunstverenigingen
 - betere aansluiting van het cultuuraanbod bij de leefwereld van jongeren
 - het beleefbaar maken van het karakteristieke erfgoed van Goeree-Overflakkee
 - het (vraaggericht) versterken van het kunstenaarsklimaat.
3. Krachten bundelen: dit betekent samenwerking bevorderen en kennis delen. Daarmee houden we een stabiel netwerk van cultuur- en erfgoedpartners in stand en voeden we het. Dit is vanzelfsprekend een gedeelde verantwoordelijkheid van alle betrokken partijen. De gemeente en Culturele Raad nemen samen het initiatief om dit te faciliteren.
 - faciliteren netwerken en samenwerking
 - een centraal gecoördineerde cultuurkalender
 - informeren en faciliteren

Met de genoemde speerpunten en doelen versterken we cultuur en erfgoed. Zoals aangegeven, zit de potentie van cultuur en erfgoed op Goeree-Overflakkee vooral in het versterken van wat er al is. Er wordt al veel georganiseerd en er zijn veel verschillende partijen actief, de samenhang ontbreekt echter vaak. Het met elkaar verbinden van de activiteiten en de initiatiefnemers maakt het cultureel aanbod van Goeree-Overflakkee beter zichtbaar en robuuster.

Voorwoord

Kunst, cultuur en erfgoed: beleven, verrijken, verbinden!

“Een van mijn favoriete schilderijen heet “Art is the antidote” (schilderij van Bob Brill). Kunst en cultuur als tegengif in sombere tijden en tegen al het negativisme waarmee we dagelijks geconfronteerd worden”.

Als u mij vraagt wat kunst en cultuur voor mij in de kern is, neem ik u mee naar mijn jonge jaren, waar ik met kunst en cultuur ben opgegroeid. Ik werd meegenomen naar musea en culturele evenementen. Soms tegen mijn zin natuurlijk, maar uiteindelijk heeft het er wel toe geleid dat ik nog steeds regelmatig musea bezoek en culturele evenementen afloop. Ik durf best te beweren dat, kunst, cultuur en erfgoed mij verrijkt heeft en tot de dag van vandaag nog steeds verrijkt.

De waarde van kunst, cultuur en erfgoed moet niet gevonden worden in de intrinsieke waarde, maar in de belevingswaarde. Kunst, cultuur en erfgoed zijn middelen, geen doelen. Middelen om mensen te verbinden, middelen om mensen uit hun eenzaamheid te halen, middel om mensen te verrijken.

Kunst kan mensen dichterbij elkaar brengen. Voor mij is dit dan ook het belang van deze beleidsnota. Laten we met elkaar aan de slag gaan om kunst, cultuur en erfgoed breder in onze eilandelijke samenleving te integreren en zo een mooier eiland te maken.

Jaap Willem Eijkenduijn
wethouder kunst en cultuur

1. Inleiding

1.1 Waarom een nieuwe beleidsnota?

De gemeente Goeree-Overflakkee mist een actueel en bruikbaar beleidskader voor kunst, cultuur en erfgoed. Een beleidskader dat laat zien welke potentie kunst, cultuur en erfgoed op Goeree-Overflakkee hebben. Een kader dat inzichtelijk maakt wat de culturele en cultuurhistorische organisaties nodig hebben én wat wij voor deze partijen kunnen betekenen.

Voorliggende beleidsnota vormt de basis voor het gemeentelijke kunst-, cultuur- en erfgoedbeleid voor de komende jaren. De beleidsnota dient als toetsingskader, om keuzes te maken en focus aan te brengen in ambities en bestaande (wettelijke) taken.

1.2 Participatie

Deze beleidsnota is tot stand gekomen met de culturele- en erfgoedpartners op het eiland. We hebben gesprekken gevoerd met relevante partners: Bibliotheek Zuid-Hollandse Delta, Stichting ZIJN, Muziekgebouw, Streekmuseum en Kunstgebouw².

Samen met de Culturele Raad hebben we op 12 oktober 2022 in het Diekhuus een bijeenkomst georganiseerd over de beleidsnota. Hier was een brede vertegenwoordiging van onze cultuur- en erfgoedpartners aanwezig; van vertegenwoordigers van organisaties en verenigingen tot zelfstandigen die actief zijn op het gebied van erfgoed, kunst en cultuur. We zijn met elkaar in gesprek gegaan over actuele thema's rond cultuur en erfgoed. We spraken over wat er nodig is voor een toekomstbestendige culturele en erfgoedsector op het eiland. Aan de hand van de thema's positieve gezondheid (het verbinden van welzijn en cultuur), het beleven van erfgoed en archeologie, ontmoeting stimuleren, cultuureducatie en vrijetijdsbesteding voor inwoners en bezoekers hebben we veel input opgehaald die we in de beleidsnota verwerkt hebben. De bijeenkomst heeft ons geholpen om prioriteiten te stellen.

Daarnaast zijn we met verschillende jongeren in gesprek gegaan over cultuur op het eiland. We hebben gesproken over hoe zij cultuur beleven, waar de jongeren behoefte aan hebben en welke ideeën er leven. Hierbij is voortgeborduurd op de uitkomsten van de bijeenkomst van 12 oktober, zoals zichtbaarheid van de sector, het samenbrengen van vraag en aanbod op het gebied van cultuur, het bundelen van krachten en het bieden van passend aanbod voor jongeren.

1.3 Samenhang sociaal domein

Deze beleidsnota valt onder de Visie breed sociaal domein 'Samen leven op Goeree-Overflakkee'. De speerpunten 'Culturele Bagage' en 'Cultuur dichtbij' in deze beleidsnota sluiten aan op de eerste twee opgaven uit de Visie Sociaal domein, namelijk:

- Blijvend ontwikkelen: "We ondersteunen inwoners die hun talenten willen ontdekken en ontplooien, zodat zij zich een leven lang kunnen ontwikkelen.
- Gemeenschapszin en sociale veiligheid: "We stimuleren gemeenschapszin, zodat inwoners elkaar leren kennen en naar elkaar omzien."

Omdat deze beleidsnota onderdeel uitmaakt van de Visie breed sociaal domein, wordt de uitvoeringsagenda voor het beleid geïntegreerd in de uitvoeringsagenda van het sociaal domein.

² Kunstgebouw is de provinciale steuninstelling voor cultuuronderwijs en cultuurparticipatie in Zuid-Holland.

1.4 Samenhang Ruimtelijke Ordening

Cultuur en erfgoed hangen niet alleen samen met het sociale gemeentelijke beleid, er is ook een relatie met ruimtelijke ordening. De gemeente heeft als wettelijke taak het beschermen en behouden van cultureel erfgoed in brede zin. Uitvoering van die wettelijke taak loopt via vergunningverlening (monumentenzorg), en ruimtelijke ontwikkeling (omgevingsvisie en ander ruimtelijk beleid). Brede waardering en kennis van het cultureel erfgoed is minstens zo belangrijk voor het behoud ervan. We kunnen waardering en kennis vergroten wanneer we inzetten op erfgoedbeleving. In deze nota ligt de focus op erfgoedbeleving. Het raakvlak van erfgoed met ruimtelijke ordening wordt ingebracht in het ruimtelijk beleid in de omgevingsvisie en omgevingsplannen.

1.5 Leeswijzer

Deze beleidsnota bevat de volgende onderdelen en inhoud:

1. In het hoofdstuk Uitgangspunten definiëren we de begrippen kunst, cultuur en erfgoed. Daarmee bakenen we de onderwerpen af waarover deze beleidsnota handelt. Verder worden de wettelijke taken en waarden van cultuur omschreven.
2. In het hoofdstuk Analyse beschrijven we het eiland Goeree-Overflakkee. Ook geven we een beschrijving van het culturele voorzieningenniveau op het eiland. Dit doen we aan de hand van het 'ringenmodel' van de VNG.
3. Vervolgens zetten we een aantal bevindingen uiteen die we uit onze participatiemomenten met het veld gehaald hebben.
4. Het hoofdstuk Potentie laat zien welke potentie kunst, cultuur en erfgoed op Goeree-Overflakkee hebben.
5. Vervolgens worden de ambities en de drie speerpunten - culturele bagage, cultuur dichtbij en krachten bundelen - besproken.

2. Uitgangspunten

2.1 Definitie

In de beleidsnota hanteren we de volgende definitie:

Kunst-, cultuur- en erfgoedbeleid is het geheel van activiteiten op het gebied van de beeldende kunsten, podiumkunsten, cultuureducatie, amateurkunst, het openbare bibliotheekwerk, cultureel erfgoed en activiteiten gericht op het vergroten van het publieksbereik en cultuurparticipatie.

2.2 Afbakening

Het gemeentelijke cultuurbeleid is verweven met het sociaal domein. Cultuur draagt bij aan gemeenschapszin en is van belang voor persoonlijke ontwikkeling. Deze nota richt zich daarom in de eerste plaats op de inwoners van Goeree-Overflakkee.

Deze beleidsnota heeft ook raakvlakken met het toerismebeleid. Want cultuur en erfgoed hebben een toeristisch belang. Er is vanuit toeristisch perspectief aandacht voor het eilandbrede culturaanbod en voor erfgoedbeleid. De toeristische visie van Goeree-Overflakkee richt zich echter vooral op watersport, ecotoerisme en de landschappelijke kwaliteit van het eiland: unieke natuurervaring van de kust en de wetlands.

Erfgoed is een breed en veelomvattend begrip. In deze beleidsnota richten we ons op het beleefbaar maken van het erfgoed. Dat wil zeggen dat we het van belang vinden dat inwoners en bezoekers het erfgoed kunnen bezoeken, ervan kunnen genieten en kunnen leren over hun eigen geschiedenis. De wettelijke bescherming van monumenten en archeologie valt onder het beleidsdomein van ruimtelijke ordening en is daarmee geen onderdeel van deze beleidsnota. De beleving en waardering van het erfgoed wordt wel in deze beleidsnota uitgewerkt. Het gaat dan om materieel erfgoed (de tastbare overblijfselen of cultuur tradities) en immaterieel erfgoed (sociale gewoonten, rituelen, tradities, uitdrukkingen, bijzondere kennis of vaardigheden die gemeenschappen en groepen erkennen als een vorm van cultureel erfgoed). Binnen materieel erfgoed wordt nog onderscheid gemaakt tussen roerend erfgoed (kunstobjecten, archeologische vondsten, gebruiksvoorwerpen) en onroerend erfgoed (gebouwen en landschappen). Materieel erfgoed geeft een goed beeld van de lokale geschiedenis en draagt hierdoor bij aan de culturele identiteit van een gebied.

Het mediabeleid (de lokale omroep) en het streekarchief maken geen deel uit van deze beleidsnota.

2.3 Wettelijke taken

2.3.1 Cultuur

Op het gebied van cultuur hebben gemeenten beleidsvrijheid. Voor het rijk geldt de Wet op het specifiek cultuurbeleid.

Het rijk ondersteunt op basis van deze wet een hoogwaardig en over het land verspreid aanbod van culturele instellingen. Tussen rijk, provincies en gemeenten is een niet-wettelijke taakverdeling afgesproken. Volgens deze afspraken zijn gemeenten verantwoordelijk voor de instandhouding van de lokale culturele infrastructuur en voor voorzieningen voor cultuureducatie en amateurkunst.

Alleen het bibliotheekwerk is wettelijk verankerd. De minister heeft een wetswijziging aangekondigd in 2025. De wetswijziging houdt in dat alle gemeenten een 'deugdelijke' bibliotheek moeten hebben³.

2.3.2 Erfgoed en archeologie

De Erfgoedwet is een overkoepelende wet voor behoud en beheer van monumenten, museale objecten, musea en archeologie. In de Erfgoedwet is vastgelegd hoe we met ons erfgoed omgaan, wie welke verantwoordelijkheden heeft en hoe het toezicht is geregeld. Samen met de nieuwe Omgevingswet wordt het cultureel erfgoed integraal beschermd. Zowel erfgoed als archeologie moeten een plek krijgen in de omgevingsvisie, waarbij het gaat om waardering, bescherming, behoud en versterking van archeologische- en erfgoedwaarden en genoemde bijzondere landschappelijke elementen.

2.4 Waarden van cultuur

Cultuur is van waarde voor de samenleving. De kracht van cultuur om het leven zin en plezier te geven werd de afgelopen twee jaar door de corona-epidemie duidelijk zichtbaar. Mensen misten hun zangkoor, de muziekles, het bezoek aan de bibliotheek, evenementen of vrijwilligerswerk in de culturele sector. Waar sport, horeca én cultuur wegvallen, verdwijnt het 'samen' uit de samenleving.

Al vele onderzoeken hebben aangetoond dat cultuurparticipatie en -consumptie in positieve zin bijdragen aan sociale cohesie, mentale gezondheid en creatieve ontwikkeling. Nog onlangs in een Europees onderzoek door Culture for Health en in 2019 door de Wereldgezondheidsorganisatie WHO wetenschappelijk verband gevonden tussen cultuur en gezondheid⁴, wanneer deelnemers actief betrokken worden bij het creatieve proces. Cultuur vergroot de expressiemogelijkheden voor jong en oud, net als het vermogen naar de ander te luisteren en de eigen standpunten op waarde te wegen. Daarmee draagt cultuur bij aan de vorming van onze gedeelde identiteit⁵.

Naast intrinsieke en maatschappelijke waarde, heeft cultuur ook een economische en ruimtelijke waarde. Onderstaande afbeelding zet de vier waarden van cultuur uiteen.

³ Zie toelichting in kader op pagina 19.

⁴ <https://www.lkca.nl/artikel/europese-studie/>

⁵ Raad voor cultuur, Investeer in cultuur voor iedereen, Den Haag, 14 april 2021

Waarden van cultuur

Intrinsieke waarde

Cultuur heeft in de eerste plaats een eigen, intrinsieke waarde. Cultuur inspireert en stimuleert het denken en de waardering voor "schoonheid, verwondering en inspiratie".

Maatschappelijke waarde:

Cultuur agendeert maatschappelijke vraagstukken. Cultuur zegt iets over onze identiteit, over onze tijdsgeest. Cultuur overstijgt maatschappelijke tegenstellingen, cultuur zorgt voor verbinding.

Ruimtelijke waarde:

Cultuur geeft betekenis en kwaliteit aan onze leefomgeving, door middel van kunstwerken in de openbare ruimte, gebouwen en monumenten.

Economische waarde:

Investeren in cultuur loont en levert meerwaarde op voor de woonomgeving, werkgelegenheid, het vestigingsklimaat en de recreatiewaarde.

Het beleid op Goeree-Overflakkee is met name gericht op de 'maatschappelijke waarde' en 'intrinsieke waarde' van cultuur⁶. Cultuurbeleid helpt ruimte te creëren voor de intrinsieke waarde van cultuur. We zetten vooral in op cultuurparticipatie in brede zin, van amateurkunst tot erfgoed. We zetten cultuur in als middel voor sociale cohesie (collectief) en voor zelfontplooiing en talentontwikkeling (individueel).

⁶ Na het realiseren van een stabiele basis kan je op de langere termijn, het cultureel aanbod en erfgoed, inzetten voor de positionering van het eiland en het trekken van bezoekers. Dit heeft potentie voor de verdere toekomst.

3. Analyse

3.1 Beschrijving Goeree-Overflakkee

Goeree-Overflakkee is een eiland in de Hollandse delta. Het landschap van het eiland is ontstaan door mens en natuur en de strijd tegen het water. Deze landschappelijke elementen geven het eiland zijn identiteit en kwaliteit. Goeree-Overflakkee is een plattelandsgemeente met ruim 51.000 inwoners. De gemeente heeft dan ook een lage bevolkingsdichtheid met 184 inwoners per vierkante kilometer. Landelijk is dat 452 inwoners per vierkante kilometer. Dat bewoners van Goeree-Overflakkee de ruimte hebben, is een kwaliteit, maar voor een sterke culturele infrastructuur is dat een beperking.

Sinds 2013 is Goeree-Overflakkee een samengestelde gemeente met 14 verspreid liggende kernen en 5 buurtschappen. Tussen de kernen bestaan verschillen. Socioaaleconomische verschillen maken sommige kernen sociaal kwetsbaar. In de kernen is ook verschil in de mate van cultuurparticipatie en interesse voor cultuur.

Middelharnis/Sommelsdijk en de kop van het eiland (Ouddorp en Goedereede) zijn de meer 'stedelijke' kernen. Hier is ook de meeste culturele infrastructuur te vinden (vestigingen Bibliotheek, Diekhuus, Houten Kaap). Ooltgensplaat is met de Culturele Week, het Fort Prins Frederik en het Raadhuis een cultureel kernpunt.



Op Goeree-Overflakkee vervullen de kerken ook een culturele functie. In diverse kerken worden culturele activiteiten georganiseerd, zoals optredens van kerkelijke koren en instrumentale concerten. Daarnaast zijn er ook amateurkunstverenigingen die gelieerd zijn aan een kerk.

Het erfgoed van Goeree-Overflakkee geeft een goed beeld van de lokale geschiedenis. De karakteristieke landschapstypes van de kop, hals en romp weerspiegelen de geschiedenis van de vissers, zeevaarders en landbouwers die hier woonden. Typisch zijn de sleuteldorpen, ook wel het 'Flakkeese dorptype' genoemd. Dit zijn dorpen met een haven, een zeedijk en haaks hierop een Voorstraat die uitmondt in een kerkring. Parallel aan de Voorstraat lopen twee Achterstraten.

Kreken meanderen door het landschap van het vroegere schorren-en slikkenlandschap. Een waardevol overblijfsel van oude dijkdoorbraken zijn de verschillende Welen⁷ op het eiland. De dijken zijn een weergave van de continue strijd met het water op de verschillende platen en schorren. De havenkanalen doorklieven de dijken om de havens te verbinden met het open water.



De kop van het eiland, het voormalige eiland Goeree, is anders qua karakter. Het zand- en duinlandschap speelt hier een belangrijke rol. Kenmerken zijn kleine verscholen keuterboerderijtjes in het duinlandschap en agrarische activiteit met kerkepaden in het zandwallen-en schurvelingenlandschap.

Belangrijk thema voor het verhaal van Goeree-Overflakkee is de watersnoodramp van 1953. Op het eiland herinneren hier de Deltawerken aan, maar ook de geschenkwoningen. Cultureel waardevolle gebouwen zijn daarnaast de vele karakteristieke boerderijen, schuren en woongebouwen.

Maar ook de bijzondere molens, kerken, begraafplaatsen, oude raadhuizen, de vuurtoren van Ouddorp, de watertoren van Zuidzijde en Dirksland, Fort Prins Frederik, havens en bunkers.

Het eiland is de tegenhanger van de drukke stedelijke omgeving. Er is rust en er zijn herkenbare structuren. Het geloof is op Goeree-Overflakkee nog altijd belangrijk. De tradities en christelijke waarden zorgen voor een vast ritme en rust. De mensen op Goeree-Overflakkee trekken hun eigen plan. Ze zijn zelfstandig en nuchter; het zijn doorzetters.

3.2 Voorzieningenniveau cultuur Goeree-Overflakkee

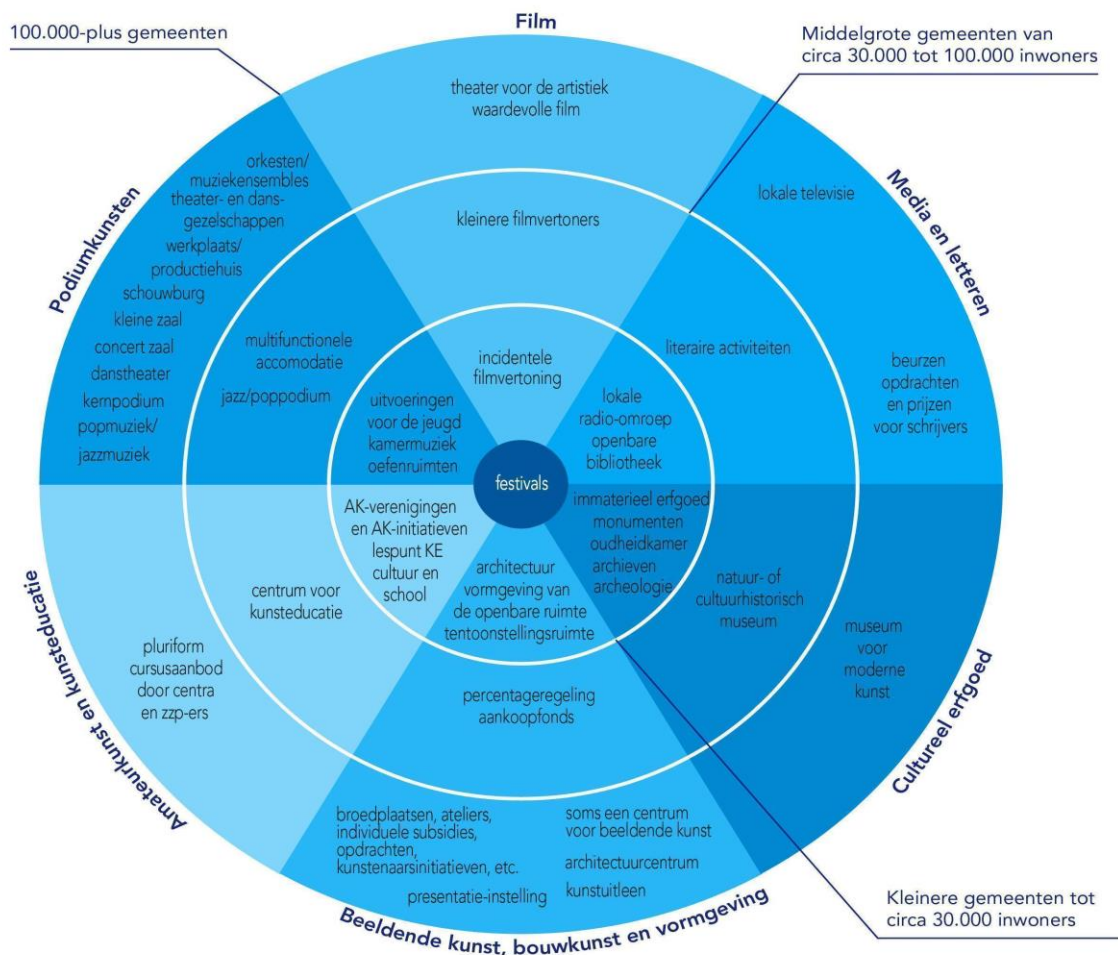
De VNG (Cor Wijn) heeft het Ringenmodel⁸ ontwikkeld om gemeenten houvast te kunnen geven bij het formuleren van cultuurbeleid.

⁷ Een weel is een waterlichaam dat ontstaan is na een dijkdoorbraak.

⁸ [Ringenmodel](#)

Het model is een instrument om na te denken over het culturele voorzieningenniveau in de eigen gemeente. Dit model deelt culturele voorzieningen en het bijbehorend cultuurbeleid op in drie ringen:

- Kernachtig gemeentelijk cultuurbeleid (bij gemeenten met minder dan 30.000 inwoners);
- Uitgebreid cultuurbeleid (bij gemeenten met een inwonersaantal tussen de 30.000 en 100.000 inwoners);
- Alomvattend kunst- en cultuurbeleid (bij gemeente met meer dan 100.000 inwoners).



Qua grootte past bij Goeree-Overflakkee een voorzieningenniveau binnen de eerste en tweede ring. De voorzieningen in de eerste ring zijn op het eiland nagenoeg aanwezig. Festivals en culturele manifestaties vormen het hart van het ringenmodel. Op Goeree-Overflakkee vinden uiteenlopende kleinschalige activiteiten plaats, van exposities door amateurkunstenaars tot grootschalige concerten van gerenommeerde popartiesten. Goeree-Overflakkee heeft een aantal jaarlijks terugkerende festivals of culturele manifestaties: Oranjepop, de Flakkeese Dagen, Kunstkijk, Havenconcert Goedereede en Culturele Week Ooltgensplaat.

De uitvoeringen voor de jeugd zijn beperkt. Zo is er een weinig gevarieerd muziekaanbod (met name populaire muziek, bandjescultuur en het repertoire van de muziekverenigingen). Er is ook geen specifieke tentoonstellingsruimte.

Elke kern heeft een verenigingsgebouw. Deze gebouwen worden door de gemeente gesubsidieerd. Daarnaast wordt een uniform tarievenbeleid gehanteerd. Zodoende heeft elke kern een betaalbare ontmoetingsplek. De gebouwen worden op verschillende manieren geëxploiteerd, door stichting SRGO, Stichting Zijn en door vrijwilligers. Vanuit de culturele sector maken vooral muziekverenigingen gebruik van de verenigingsgebouwen.

Er zijn verschillende oefenruimtes aanwezig op het eiland: Stichting Jailhouse heeft oefenruimte voor muzikanten en Framewave biedt muziekstudio's aan.

Het Muziekgebouw kan als lespunt Kunsteducatie beschouwd worden. Daarnaast is sinds kort een particuliere jeugdtheaterschool - de Houten Aap - gestart. Ook vindt er binnen de gemeente beperkt literaire activiteiten plaats. De Reizende Dichters vervullen hierin een rol. Goeree-Overflakkee heeft een streekmuseum. Jailhouse vervult de functie van poppodium. Stichting ZIJN beheert het Sociaal Cultureel Centrum het Diekhuus.



Het Diekhuus biedt onderdak aan tal van activiteiten. Naast muziek- en danslessen, yoga en exposities organiseert stichting ZIJN culturele activiteiten, waaronder het filmhuis en circa 25 theatervoorstellingen en concerten per jaar waarvan 8 voor kinderen. Een filmclub van vrijwilligers programmeert wekelijks een filmavond.

Bibliotheek Zuid-Hollandse Delta is actief op Goeree-Overflakkee. De bibliotheek heeft de hoofdvestiging in Middelharnis en locaties in Ouddorp en Oude-Tonghe.

De andere voorzieningen in de tweede ring zijn niet aanwezig: er is geen kleine zelfstandige filmvertoner, er is geen percentageregeling, aankoopfonds of centrum voor kunsteducatie.

3.2.1 Conclusie

Aan de hand van dit model kan geconcludeerd worden dat volgens het ringenmodel het culturele voorzieningenniveau op Goeree-Overflakkee niet op het niveau is van een gemeente tussen de 30.000- en 100.000 inwoners. Dit is verklaarbaar, omdat Goeree-Overflakkee niet één gemeente is van 50.000 inwoners, maar een verzameling van kernen.

Uit bovenstaande concluderen we het volgende:

- Het voorzieningenniveau voor cultureel erfgoed en media & letteren is op orde; er is een streekmuseum, een oudheidkamer, er zijn erfgoedverenigingen, Bibliotheek Zuid-Hollandse Delta heeft vestigingen op het eiland en er vinden jaarlijks diverse literaire activiteiten plaats.
- Het voorzieningenniveau voor podiumkunsten is deels aanwezig; er zijn gebouwen, maar de programmering is nog niet volwaardig, dat wil zeggen een vol theaterseizoen van 40 weken;
- Filmvertoning is incidenteel;
- De basis voor amateurkunst en kunsteducatie is aanwezig; er zijn amateurkunstverenigingen actief, elke kern heeft een betaalbare ontmoetingsplek, het Muziekgebouw verzorgt muziekles, er is een (particuliere) jeugdtheaterschool en de gemeente doet mee aan de regeling Cultuureducatie met Kwaliteit'
- Voor beeldende kunst, bouwkunst en vormgeving zijn geen voorzieningen aanwezig.

In de volgende hoofdstukken gaan we nader in op de vraag welke potentie er is voor kunst, cultuur en erfgoedbeleving op het eiland. We beginnen met een aantal bevindingen die we uit onze participatiemomenten met het veld gehaald hebben.

4. Bevindingen over cultuur en erfgoed

In hoofdstuk 1.2 gaven we aan dat we verschillende participatiemomenten hebben gehad met onze culturele en erfgoedpartners. We voerden diverse gesprekken en organiseerden een netwerkbijeenkomst. Hieruit is het beeld naar voren gekomen dat het culturele- en erfgoedveld in de gemeente Goeree-Overflakkee divers is. Aan culturele initiatieven is geen gebrek. Het rijke verenigingsleven is de trots van het eiland, met name de muziekverenigingen zijn van hoog niveau. De signalen die we hebben opgehaald, hebben we verwerkt in een aantal bevindingen.



4.1 Culturele activiteiten (theater- en muziekvoorstellingen en tentoonstellingen)

Na twee jaar waarin de cultuursector vanwege de coronamaatregelen grotendeels stillag, moeten mensen hun weg weer vinden naar het theater, concertgebouw en filmhuis. Dit is een landelijke trend die lokaal ook speelt.

Losse activiteiten

Hoewel het aanbod omvangrijk is, is er weinig samenhang tussen de activiteiten. Iedere organisatie organiseert zijn eigen activiteit, vaak ook voor een eigen achterban. De reikwijdte van al deze op zichzelf staande activiteiten is dan ook beperkt. Er zijn initiatieven tot samenwerking geweest, bijvoorbeeld de vijf mei viering. Vaak lopen dit soort initiatieven stuk, omdat de organisaties hechten aan hun eigen identiteit. Samenwerking wordt als lastig ervaren. Daarnaast wordt publiciteit rond een activiteit vaak laat in gang gezet. Een overkoepelend communicatieplatform voor culturele activiteiten ontbreekt op het eiland.

Vrijwilligersorganisaties

De organisatoren van al deze activiteiten bestaan grotendeels uit vrijwilligersorganisaties. Het culturele aanbod op het eiland is dus voor een groot deel te danken aan de inzet van vrijwilligers. Dat is prijzenswaardig en moeten we koesteren. Maar het is ook kwetsbaar. De professionele capaciteit in de cultuurprogrammering is beperkt.

Kunstenaars

Er zijn relatief veel kunstenaars actief op het eiland. Kunstenaars organiseren hun eigen werkruimte. Ateliers en galeries zijn verspreid over het hele eiland te vinden. Een concentratie van makers en kunstenaars is te vinden op de kop van het eiland en in Middelharnis en Sommelsdijk. Er is geen netwerk waar je als individuele kunstenaar kan aansluiten. Er zijn verschillende kwalitatieve initiatieven op het gebied van kunst, zoals de beeldentuin Achter de Westduinen en kunstgalerie en presentatieruimte De Overkant. Het jaarlijkse meerdaagse kunstevenement Kunstkijk springt het meest in het oog.



Cultuurdragers

Het eiland kent een aantal cultuurdragers: (professionele) organisaties die gezamenlijk de kunst, cultuur en erfgoed van het eiland dragen en uitdragen. De cultuurdragers bij culturele activiteiten zijn stichting ZIJN/Diekhuis en de Houten Kaap.

Het Diekhuis wil graag het publieksbereik vergroten, maar daarvoor moet er eigenlijk elk week(end) programma zijn. Als de bibliotheek naar het Diekhuis verhuist, kan er samen meer cultuurprogramma ontwikkeld worden.

Ook het particuliere⁹ theater de Houten Kaap organiseert theatervoorstellingen. De nadruk ligt op kinderprogrammering, maar er zijn ook voorstellingen voor volwassenen.

⁹ Als cultureel ondernemer haalt de Houten Kaap, inkomsten uit sponsoring en gelden door derden, onder andere van de vakantieparken en samenwerking met lokale ondernemers.

Culturele kernpunten

Middelharnis/Sommelsdijk is een centrale culturele plek om actief aan te bouwen. Op de kop van Goeree zijn relatief veel kunstenaars woonachtig en werkzaam. Hierdoor vinden er in dat gebied ook relatief veel activiteiten rond beeldende kunst plaats. Het oostelijk deel van het eiland heeft in Ooltgensplaat een potentiële culturele plek, met Fort Frederik en het Raadhuis. Deze drie kernpunten voor culturele activiteiten zijn kansrijk én belangrijk voor een stabiel cultureel netwerk.

Betaalbare ontmoetingsplekken

Via ons beleid voor het sociaal domein zetten we in op optimale benutting van de verenigingsgebouwen. In deze door ons gesubsidieerde gebouwen is ruimte voor meer culturele programmering. De culturele sector kan deze ontmoetingsplekken beter benutten.

Conclusie

Meer samenhang tussen activiteiten en groter bereik is nodig. Een betere publiciteit en meer onderlinge samenwerking kunnen hierbij helpen. De professionele capaciteit van de cultuurprogrammering op het eiland is beperkt.

Er is ambitie om het publieksbereik te vergroten. Daarvoor is professionalisering nodig. Er liggen kansen: Goeree-Overflakkee heeft culturele kernpunten (Middelharnis/Sommelsdijk, de kop van Goeree en Ooltgensplaat). En de gemeente heeft ervoor gezorgd dat er in alle kernen betaalbare verenigingsgebouwen zijn. De bezetting van deze gebouwen kan versterkt worden met culturele activiteiten.

4.2 Bovenlokale evenementen

Het gemeentelijke evenementenbeleid is in voorbereiding. Er is geen specifieke subsidieregeling voor evenementen. Er is wel een organisatie die zich met citymarketing bezighoudt. Eilandmarketing Goeree-Overflakkee wil bovenlokale evenementen helpen stimuleren die goed aansluiten bij de identiteit van het eiland. Cultureel erfgoed is volgens Eilandmarketing een thema dat een bezoek aan Goeree-Overflakkee aantrekkelijk maakt.

De evenementen op het eiland worden door vrijwilligers georganiseerd. De hoge eisen van de veiligheidsregio vragen veel van de vrijwilligersorganisaties en bemoeilijken de organisatie van activiteiten.

Evenementen die aantrekkelijk zijn voor alle inwoners op het eiland hebben een belangrijke functie. Ze versterken de gezamenlijke identiteit en bevorderen ontmoeting. Ze hebben ook een toeristische functie.

Er is een aantal jaarlijks terugkerende bovenlokale evenementen: de Flakkeese dagen, Kunstrijk, Culturele Week Ooltgensplaat.



De organisaties achter deze evenementen, met name Stichting Jailhouse, Stichting Events Ooltgensplaat, Stichting Podium, zien we als belangrijke cultuurdragers voor het cultuurbeleid.

Conclusie

Bovenlokale evenementen hebben meerwaarde voor het versterken van de eilandelijke identiteit en voor onderlinge ontmoeting. Continuïteit en professionele publiciteit zijn hierbij belangrijk.

4.3 Amateurkunstverenigingen

De rijksoverheid maakt zich zorgen over toekomstbestendigheid van de amateurkunstverenigingen en heeft laten onderzoeken wat er nodig is voor het revitaliseren van de amateurkunst. Wat voor ondersteuning heeft de amateurkunstsector nodig?

Het landelijke beeld is dat de verenigingen vergrijzen (zowel onder de leden als bestuursleden) en dat ze te kampen hebben met een terugloop van vrijwilligers.

Op Goeree-Overflakkee hebben sommige amateurkunstverenigingen een zware tijd gehad tijdens de coronajaren. Andere verenigingen vergaat het goed en zien hun ledental juist toenemen.

Verenigingen maken gebruik van scholen, kerken en de verenigingsgebouwen om te oefenen. Er wordt nog relatief weinig gebruik gemaakt van de verenigingsgebouwen¹⁰ om op de te treden.

Conclusie

Er is een rijk verenigingsleven, dat deels onder druk staat. Er is geen eenduidig beeld van hoe het de amateurkunstverenigingen op het eiland precies vergaat. Het gemeentelijk accommodatiebeleid wordt niet optimaal benut door de sector.

4.4 Cultuureducatie

Ook op het gebied van cultuureducatie zijn er cultuurdragers te onderscheiden. De dragende organisaties van cultuureducatie, talentontwikkeling en zelfontplooiing zijn de Bibliotheek en het Muziekgebouw. Beide organisaties houden zich bezig met cultuureducatie op en na school, maar hun diensten zijn ook gericht op volwassenen.



Cultuuronderwijs

Basisscholen op het eiland gaan verschillend om met cultuuronderwijs. Stichting Openbaar Primair Onderwijs Goeree-Overflakkee (SOPOGO) heeft budget vrijgemaakt om een bovenscholse cultuurcoördinator aan te stellen. Daarnaast heeft de stichting het kunsteducatieprogramma KunstTaart ontwikkeld. Dit is een doorlopende leerlijn waarin leerlingen in aanrakingen komen met alle disciplines van kunst en cultuur: cultureel erfgoed, beeldende vorming, muziek, dans, drama, media en literatuur.

Ook heeft het Kunstgebouw samen met het Streekmuseum, Erfgoedhuis Zuid-Holland en verschillende andere organisaties een aantal erfgoedprojecten ontwikkeld. Kinderen maken kennis met een aantal bijzondere erfgoedlocaties op het eiland, zoals Fort Prins Frederik en de Havenkanalen.

Diverse basisscholen willen graag meer doen met cultuureducatie op school, maar hebben daar binnen het huidige lesprogramma geen ruimte voor. Daarom wordt gedacht aan het uitbreiden van de buitenschoolse activiteiten.

Cultuureducatie met Kwaliteit

De gemeente doet mee aan de regeling Cultuureducatie met Kwaliteit (CMK3) onder penvoerderschap van Kunstgebouw. De regeling is erop gericht cultuureducatie integraal onderdeel te maken van het onderwijscurriculum. Het doel is vraag en aanbod bij elkaar te brengen, samenwerking tussen culturele organisaties en onderwijs te stimuleren én het aanbod inhoudelijk beter aan te laten sluiten op het curriculum.

Er is een lokaal projectplan voor CMK3 voor Goeree van juli 2021 – juli 2025 (vanwege corona is CMK2 later afgerond). Kunstgebouw geeft aan dat de resultaten om verschillende redenen achterlopen. De functie van cultuurnetwerker is op dit moment niet ingevuld, waardoor verbinding tussen vraag en aanbod en netwerkvorming achterblijft.

¹⁰ De totale bezettingsgraad van de verenigingsgebouwen loopt op het moment uiteen van 11% tot 45%.

De grote afstanden tussen de kernen zorgen bovendien voor praktische belemmeringen: kunstvakdocenten nemen reistijd pas voor lief als er een hele dag te vullen is. Het cultuuronderwijs is hierdoor op de scholen nog niet sterk ontwikkeld.

Goeree-Overflakkee is een focusregio en mag dus een beroep doen op Kunstgebouw voor extra hulp bij de uitvoering van CMK3.

Kunstgebouw is positief over ontwikkelde producten als KunstTaart, Muziekcarrousel en de erfgoedprojecten. Er zijn nog andere ideeën voor nieuw aanbod. Zo zijn er kunstenaars die kinderen de cultuur en erfgoed van de eigen omgeving beter willen laten kennen. Denk hierbij aan de beelden in de openbare ruimte of een bezoek aan een atelier van een kunstenaar.

Bibliotheek

De bibliotheek is één van de meest laagdrempelige culturele voorzieningen van Nederland. De afgelopen jaren heeft de bibliotheek steeds meer een maatschappelijke rol gekregen en is daarmee een belangrijke partner in het sociaal domein. De bibliotheek stimuleert inwoners een leven lang te leren en draagt bij aan de participatie van inwoners in de maatschappij. De bibliotheek wordt steeds meer een kennis- en informatiehuis in plaats van een uitleenpunt voor boeken. In deze rol draagt de bibliotheek bij aan het creëren van gelijke kansen voor iedereen.

Op Goeree-Overflakkee is de Bibliotheek Zuid-Hollandse Delta (BZHD) actief. De bibliotheek heeft de hoofdvestiging in Middelharnis. Daarnaast zijn er locaties in Oude-Tonge en Ouddorp. Het voornemen is om de hoofdvestiging van BZHD komende beleidsperiode te verhuizen naar het Diekhuus. Deze verhuizing naar dé centrale ontmoetingsplek van het eiland heeft meerwaarde. Met de bibliotheek in het Diekhuus wordt de ontmoetingsfunctie versterkt. Bovendien kan dit de samenwerking van de bibliotheek met Stichting ZIJN en andere gebruikers van het pand versterken. Behoud van de andere vestigingen van de bibliotheek op het eiland is van belang gezien de relatief grote afstanden tussen de verschillende kernen op het eiland.

Een goede beheersing van de Nederlandse taal is onmisbaar voor succes op school en op de arbeidsmarkt. Mediawijsheid is nodig om mee te kunnen doen in deze kennissamenleving. De BZHD heeft een centrale rol in het verbeteren van taal- en leesbevordering en mediawijsheid. De Bibliotheek op School (dBos) is het leesbevorderingsprogramma gericht op de jeugd. De afgelopen jaren is dBos op het eiland als pilot uitgerold. In 2023 zal dBos op 15 basisscholen¹¹ geïmplementeerd zijn. De BZHD wil op elke basisschoollocatie een dBos realiseren. dBos op Goeree-Overflakkee houdt in dat de bibliotheek in samenwerking met de scholen een bibliotheeklocatie op school inricht, met een actuele collectie. De bibliotheek zet daarnaast leesconsulenten in op de scholen.

Het rijk heeft voor de komende jaren meer geld uitgetrokken voor de bibliotheken, zo is in de Hoofdlijnenbrief Cultuur 2022 bekend gemaakt. Zo komen er meer middelen beschikbaar voor de aanpak de Bibliotheek op school (dBos). De middelen zijn bedoeld voor de uitbreiding van locaties BoekStart in de kinderopvang en de Bibliotheek op school in het primair onderwijs en vmbo. Bibliotheken kunnen hiervoor een subsidieaanvraag indienen. Daarnaast zijn er middelen gekoppeld aan de wetwijziging per 2025.

¹¹ 2019/2020 RKBS de Achtsprong, OBS de Pannebakker, CBS Prins Maurits; 2020/2021 OBS Roxenisse en CBS Eben Haëzer; 2021/2022 PCBS Bosseschool, OBS Buten de Poorte, CBS Kompas en CBS Prins Johan Friso school; 2022/ 2023 Ollie B. Bommel, CJS 't Kompas, OBS De Inktvis, OBS De Westhoek, SMDB Koningin Beatrix, CBS Albert Schweitzer.

Omdat er meerdere gemeenten deel uitmaken van het verzorgingsgebied van de Bibliotheek Zuid-Hollandse Delta, is gezamenlijk overleg noodzakelijk. Het is te overwegen om samen met de financierende gemeente Voorne aan Zee¹² en de bibliotheek afspraken vast te leggen in een gezamenlijk convenant.

Muziek- en theaterlessen

Het Muziekgebouw organiseert de Muziekcarrousel voor groep 4 van de basisscholen waarbij kinderen elke vier weken gedurende het schooljaar kennismaken met een ander instrument. Daarnaast geeft het Muziekgebouw ook particuliere lessen buiten schooltijd aan circa 400 leerlingen. Tijdens de corona-epidemie werd er online lesgegeven en zijn de leerlingen behouden. Het Muziekgebouw zou graag de Muziekcarrousel uitbreiden naar groep 5, en van een half uur naar een uur les per week. Dit zou ook een oplossing kunnen bieden voor het tekort aan leerkrachten, omdat er voor muziek dan een speciale muzikleerkracht ingezet kan worden.

Het is niet overal op Goeree-Overflakkee duidelijk waar er lessen zijn en wat het aanbod is. Muziekgebouw geeft aan dat als er genoeg aanmeldingen zijn er een muzikles op locatie in een dorpskern georganiseerd kan worden, maar dit blijkt niet algemeen bekend. Vraag en aanbod kunnen elkaar blijkbaar niet gemakkelijk vinden. Er wordt geconcludeerd dat er nog veel te winnen valt op het gebied van communicatie, er is behoefte aan een platform waar vraag en aanbod elkaar kan vinden.

Omdat jeugdtheater Hofplein zich jaren geleden al teruggetrokken heeft van het eiland, heeft de Houten Kaap nu ook sinds september 2022 een jeugdtheater opgericht: Houten Aap Theaterschool. De pilot lijkt succesvol te zijn; er zijn al 40 kinderen die meedoen. In januari 2023 start de Houten Aap Theaterschool met een nieuw lesblok.

Bij de netwerkbijeenkomst is aangegeven dat de lesprijs een grote rol speelt bij deelname aan muziek-en theaterlessen in de vrije tijd. Muzikles is nu eenmaal veel duurder dan lidmaatschap van voetbalvereniging.

Conclusie

Er zijn al verschillende educatieprojecten ontwikkeld voor kunst, cultuur en erfgoed. Implementatie en afstemming op scholen loopt echter achter. De Bibliotheek is een belangrijke maatschappelijke partner. De Pilot Bibliotheek op School wordt structureel. Cultuuronderwijs kan dichtbij huis georganiseerd worden, maar dit is nog niet algemeen bekend. Sinds kort is er weer theaterles op het eiland; er is een succesvolle pilot gestart in Ouddorp. De prijs voor cultuureducatief aanbod na school lijkt ook invloed te hebben op de keuze voor deelname.

4.5 Jongeren

We hebben bij de netwerkbijeenkomst opgehaald dat jongeren gemist worden bij de activiteiten van culturele organisaties. In ons gesprek met enkele jongeren bleek dat ze niet altijd bekend zijn met wat er op het eiland te beleven valt. En daarnaast paste het aanbod van activiteiten ook niet bij de interesse van de jongeren. Jongeren menen dat veel programmering gericht is op ouder publiek.

Zo wordt er een bepaald genre muziek geprogrammeerd dat jongeren niet altijd aantrekt. Techno, House en Urban muziek leeft onder jongeren, live bandjes minder.

¹² Vanaf 1 januari 2023 zijn de gemeenten Brielle, Hellevoetsluis en Westvoorne de nieuwe gemeente Voorne aan Zee.

Om jongeren aan te trekken is misschien wel een nieuw festival nodig. Het aanbod moet beter aansluiten bij de interesses van de doelgroep.

Het gaat niet alleen om passend aanbod, maar ook om de manier waarop activiteiten worden georganiseerd. Jongeren geven de voorkeur aan kortere verbintenissen boven een langdurig lidmaatschap van een vereniging. Bij te veel bureaucratische rompslomp haken zij af.

Jongerenwerk van Stichting ZIJN en Stichting Jailhouse organiseren activiteiten voor en met jongeren. Op donderdagen wordt bijvoorbeeld twee uur muziek gemaakt met jongeren. Zo kunnen zij samen met leeftijdsgenoten proeven wat er bij hen past. Toch wordt een laagdrempelige centrale ontmoetingsplek voor jongeren gemist.

Conclusie

Het huidige aanbod sluit onvoldoende aan op de interesse van jongeren. De culturele organisaties willen graag meer jongeren aantrekken. Het gaat daarbij niet alleen om het programma, maar ook om organisatievorm. Jongeren missen een laagdrempelige ontmoetingsplek.

4.6 Erfgoed: Beschermen, behouden, benutten, beleven

Erfgoed is van belang voor de identiteit van het eiland. Met kennis van de geschiedenis kunnen we op gefundeerde wijze de toekomst vormgeven. Ontsluiting van kennis is daarom belangrijk. De erfgoedpartijen hechten eraan dat het erfgoed op het eiland in kaart gebracht wordt om het vervolgens te kunnen beschermen. Handhaving is belangrijk.

Erfgoedverhalen maken dat erfgoed gaat leven en dat er zorgvuldig mee om wordt gegaan. Hier zou de gemeente een aanjaagrol kunnen vervullen door te verbinden en een kennisbank te zijn. Er liggen kansen voor cultuur bij herbestemming. Ook moet er aandacht zijn voor erfgoed in wording. Erfgoed als toeristisch product is ook een kans.

Streekmuseum Goeree Overflakkee

Het Streekmuseum is per september 2022 een geregistreerd museum geworden. Het museum is een cultuurdrager van het eilandelijk erfgoed en daarmee een belangrijke partner. Er zijn 70 vrijwilligers actief en er is 1 betaalde kracht, de suppoost. Het museum is een mooie slechtweervoorziening voor bewoners en toeristen. Het streekmuseum organiseert ook evenementen waar lokale koren, muziek- en toneelverenigingen kunnen aansluiten.



Het museum is trots op de ontwikkeling van de virtual reality-ervaring van de watersnoodramp. Hiermee wordt de geschiedenis op een dynamische manier beleefbaar gemaakt. Er vindt samenwerking plaats met andere erfgoedorganisaties, zoals met de Stichting Museum Ouddorps Raad en Polderhuis. Als cultuurdrager neemt het streekmuseum veel erfgoedorganisaties onder de hoede en is trekker van erfgoedinitiatieven. De samenwerking zou versterkt kunnen worden door bijvoorbeeld gezamenlijke promotie.

Erfgoedlijn

Het noordelijke deel van Goeree-Overflakkee maakt deel uit van de erfgoedlijn Historisch Haringvliet. De provincie Zuid-Holland stimuleert en ondersteunt middels 7 erfgoedlijnen de samenleving om eigen initiatieven te ontplooiën en de realisatie daarvan mogelijk te maken. Het doel is het verbinden van verschillende monumentale herkenningspunten met een gemeenschappelijk historisch verhaal waardoor een netwerk ontstaat, waarin kennis wordt uitgewisseld en samenwerking centraal staat.

De erfgoedlijn Historisch Haringvliet gaat om 'het leven tussen en met het water, als vriend en vijand'. Naast Goeree-Overflakkee maken Voorne-Putten en de Hoeksche Waard onderdeel uit van dit netwerk. Centraal staat erfgoed verbonden met het water. Naast restauratie opgaven maken ook participatie- en belevingsprojecten onderdeel uit van de portefeuille van de Erfgoedlijn.

Voorbeelden van projecten zijn: kreek- en landschapsroutes, restauratie van havenkanalen, lesprogramma's, restauratie Fort Prins Frederik, restauratie Cichoreidrogerij Ceres, beleef tafel hulpvloot en het educatief centrum raadhuis Ooltgensplaat.



Op Goeree-Overflakkee is een gemeentelijke werkgroep waarbij partijen van het hele eiland initiatieven en ideeën kunnen aanbrenge. De gemeente is de penvoerder voor de projectplannen – en aanvragen. Dit vergt een grote tijdsinspanning. De erfgoedtafel wordt ondersteund door het Erfgoedhuis Zuid-Holland. In de afgelopen periode was het doel om alle aangebrachte ideeën verder te brengen. We willen de erfgoedlijn nu beter gaan benutten om wat we hebben beter voor het voetlicht te brengen. Het gaat ons daarbij vooral om het versterken van het voor Goeree-Overflakkee karakteristieke erfgoed. De gemeente begeleidt uitvoering van die ideeën, maar voert de ideeën niet zelf uit.

Conclusie

De rode draad bij erfgoed is goed inventariseren, behouden en vervolgens richting geven bij ontwikkelingen. Er is veel aandacht voor erfgoed, maar ook hier zijn de activiteiten versnipperd en ontbreekt samenhang. Het programmeren van erfgoed is een kans voor het duurzaam uitdragen van de verhalen en de geschiedenis van het eiland. Erfgoed is niet statisch, naarmate tijden veranderen, verandert het erfgoed mee.

5. Potentie van cultuur en erfgoed op Goeree-Overflakkee

Zoals aangegeven richten we ons met deze beleidsnota vooral op de intrinsieke en maatschappelijke waarden van cultuur. Kunst en cultuur inspireert en stimuleert het denken. Het gaat om de waardering voor schoonheid en verwondering. De meeste culturele en erfgoedvoorzieningen en -activiteiten op Goeree-Overflakkee zijn erop gericht om onderlinge ontmoeting te stimuleren. Aandacht voor de beleving van ons erfgoed heeft hierin een belangrijke rol. Zelfontplooiing is een andere factor die ruime aandacht krijgt.

Er is veel aanbod van kunst, cultuur en erfgoed aanwezig op het eiland en er zijn veel mensen verbonden aan dit aanbod. Dit hebben we in het vorige hoofdstuk duidelijk gemaakt. De potentie van cultuur en erfgoed op Goeree-Overflakkee zit vooral in het versterken van wat er al is. Wanneer we meer zichtbaar kunnen maken wat er is en dit meer onderling verbinden, krijgt dit aanbod een meer volwaardige plek en status. Met waardering en aandacht voor wat er al is, versterken we kunst, cultuur en erfgoed op het eiland.

In veel van de elementen die er al zijn, zit potentie:

- Er zijn eilandbrede cultuurdragers. Dit zijn culturele instituten, maar ook organisaties die terugkerende evenementen organiseren: Bibliotheek Zuid-Hollandse Delta, Stichting ZIJN/Diekhuis, Muziekgebouw, Streekmuseum Goeree-Overflakkee, Stichting Podium, Stichting Jailhouse, Stichting Events Ooltgensplaat. Deze cultuurdragers spelen een belangrijke rol in de (uitvoering van) het cultuurbeleid en in de ondersteuning en verbinding van kleinere organisaties/
- Middelharnis/Sommelsdijk is een centrale culturele plek om actief aan te bouwen. Op de kop van Goeree zijn relatief veel kunstenaars woonachtig en werkzaam. Hierdoor vinden er in dat gebied ook relatief veel activiteiten rond beeldende kunst plaats. Het oostelijk deel van het eiland heeft in Ooltgensplaat een culturele plek, met Fort Frederik en het Raadhuis. Deze drie kernpunten voor culturele activiteiten zijn kansrijk én belangrijk voor een stabiel cultureel netwerk.
- Er zijn veel (trotse) vrijwilligers actief. Dit is iets om te koesteren.
- Er is een rijk verenigingsleven.
- Er is veel aandacht voor erfgoed. Er is uniek erfgoed op het eiland aanwezig. Er zijn vele zichtbare sporen uit het verleden die gekoppeld kunnen worden aan activiteiten, projecten en verhalen.
- Er is cultureel ondernemerschap: Houten Kaap, beeldentuin Achter de Westduinen, multifunctionele ruimte De Overkant.
- Er is een educatief programma ontwikkeld voor op scholen.
- Er zijn relatief veel kunstenaars actief op het eiland. Dit ondanks dat er geen voorzieningen voor beeldende kunst zijn. Een van de meest toonaangevende festivals op het eiland is een kunstfestival: Kunstkijk. Er is dus een vruchtbare bodem voor beeldende kunst op Goeree-Overflakkee.
- Goeree-Overflakkee heeft een Culturele Raad die aansluiting heeft bij het culturele en erfgoedveld. De Culturele Raad heeft een actieve rol in het voeden en samenbrengen van dit veld. Zo helpen zij ons te bouwen aan een stabiel netwerk voor kunst, cultuur en erfgoed.

Om bovenstaande aspecten tot bloei te laten komen, zijn er een aantal zaken nodig. Met speerpunten die we in het volgende hoofdstuk benoemen, willen we de potentie van kunst, cultuur en erfgoed op Goeree-Overflakkee beter benutten.

Culturele raad

De gemeente Goeree-Overflakkee heeft sinds 2011 een Culturele Raad die gevraagd en ongevraagd adviseert over de hoofdlijnen van het gemeentelijke beleid voor cultuurhistorie, cultuur, cultuureducatie en kunsten in de brede zin, de beleidsuitvoering en de uitgaven hiervoor. Daarnaast heeft de Culturele Raad tot taak om samenwerking tussen organisaties binnen het culturele veld te bevorderen en de culturele ontwikkelingen te volgen en te vertalen naar Goeree-Overflakkee.

De pas vernieuwde Culturele Raad heeft zijn visie en missie als volgt geformuleerd: "Cultuur vormt de humuslaag waarop (allerlei) emoties een plek kunnen vinden om op te bloeien of te verwerken. Mensen gedijen op cultuur. Een hoger ontwikkeld cultureel profiel doet een regio of stad hoger scoren op leefbaarheid, vestigingsklimaat, bedrijvigheid en innovatiekracht."

De Culturele Raad richt zich op (missie):

- behoud van de culturele waarden op Goeree-Overflakkee;
- ondersteuning van (ver)nieuwe(nde) culturele initiatieven die de cultuur op Goeree-Overflakkee versterken;
- het verbinden van samenleving met cultuur;
- het gevraagd en ongevraagd adviseren van de gemeente.

6. Speerpunten en doelen

Om de potentie van kunst, cultuur en erfgoed beter te benutten hebben we 3 speerpunten geformuleerd: culturele bagage, cultuur dichtbij en krachten bundelen. Per speerpunt benoemen we verschillende doelen.

Het speerpunt “Culturele Bagage” sluit aan op opgave 1 van de visie Sociaal Domein Blijvend ontwikkelen: “We ondersteunen inwoners die hun talenten willen ontdekken en ontplooiën, zodat zij zich een leven lang kunnen ontwikkelen.”

Het speerpunt “Cultuur dichtbij” sluit aan op opgave 2 van de visie Sociaal domein, Gemeenschapszin en sociale veiligheid: “We stimuleren gemeenschapszin, zodat inwoners elkaar leren kennen en naar elkaar omzien.”

Het derde speerpunt “Krachten Bundelen” is geen inhoudelijk speerpunt zoals de twee bovenstaande. Met dit speerpunt richten we ons op de randvoorwaarden die samenwerking en communicatie van het culturele- en erfgoedveld onderling en met het publiek verbeteren. Het gaat hier voornamelijk om de rol die de gemeente zelf hierin kan vervullen.

6.1 Culturele bagage

Mensen die in aanraking komen met muziek, dans, beeldende kunst, theater, en erfgoed leren om hun creatieve en culturele vaardigheden te ontwikkelen. Dit heeft een positief effect op de persoonlijke ontwikkeling en sociale positie. Cultuurbeoefening en -beleving zorgt dat je beter in je vel zit en maakt weerbaar.

Door cultuur te beoefenen en cultureel erfgoed te beleven, leer je jezelf en de wereld om je heen beter kennen. Kunst en cultuur leveren zo een bijdrage aan positieve gezondheid¹³.

Culturele ontplooiing voor ieder kind

Cultuuronderwijs is een sleutel om gelijke kansen te stimuleren, omdat het bijdraagt aan de brede ontwikkeling van kinderen en jongeren. Cultuureducatie en -participatie leveren een positieve bijdrage aan identiteitsvorming, burgerschapscompetenties, creatieve vaardigheden en het probleemoplossend vermogen van kinderen. Door alle kinderen vanaf de basisschool dezelfde culturele ontwikkelingsmogelijkheden te geven, verkleinen we de sociaaleconomische kloof tussen kansarme en kansrijke kinderen op Goeree-Overflakkee. We willen gelijke kansen voor alle kinderen en jongeren, door het verbinden van school, verenigingen, thuis en buurt. Door cultuurlessen op school te organiseren, hebben alle leerlingen hier voordeel van.

Om dit te bereiken, zetten we allereerst Muziekcarroussel voor leerlingen in groep 4 voort. Daarnaast zorgen we voor invulling van de vacature cultuurnetwerker/projectleider Cultuureducatie met Kwaliteit.

Aanvullend onderzoeken we de wensen en mogelijkheden om cultuureducatie op de basisscholen uit te breiden en te bestendigen:

- Muziekcarroussel uitbreiden naar alle leerlingen in groep 5.
- Bezoek aan lokale culturele instellingen/erfgoed/kunstparels stimuleren.

In het kader van de regeling CMK3 zetten we in op:

- Het kunsteducatieprogramma KunstTaart van SOPOGO en de erfgoedprojecten breder implementeren op de basisscholen.

¹³ Positieve gezondheid is een bredere kijk op gezondheid, waar het accent niet op ziekte ligt, maar op mensen zelf en op wat hun leven betekenisvol maakt.

- Deskundigheidsbevordering van de vakleerkrachten /cultuurcoördinatoren ICC'ers.
- Jaarlijkse bijeenkomst voor scholen en cultuur- erfgoedinstellingen om vraag en aanbod samen te brengen.
- We streven naar het sluiten van een breed convenant met partners die ambities op het gebied van cultuureducatie onderschrijven. In het convenant benadrukken we het belang van cultuureducatie in alle disciplines. We zien meerwaarde in een dergelijk convenant, omdat we daarmee benadrukken dat cultuureducatie een gedeelde verantwoordelijkheid is.

Welke partijen hebben we in elk geval nodig om deze doelen te bereiken? Wie zijn onze stakeholders?

- *SOPOGO*
- *Kindwijs*
- *Overige niet aangesloten scholen: De Achtsprong, De Vliegers, De Hoeksteen, Koningin Beatrix en De Nobelaer*
- *Kunstgebouw*
- *Lokale kunstenaars*
- *Muziekgebouw*
- *Bibliotheek*
- *Streekmuseum*

De Bibliotheek speelt een centrale rol in leven lang leren

Passend bij de vijf kernfuncties¹⁴ van de bibliotheek zoals vastgelegd in de Wet stelsel openbare bibliotheekvoorzieningen (Wsob) ontwikkelt en levert de Bibliotheek Zuid-Hollandse Delta verschillende diensten:

- In het kader van leesbevordering en leesplezier werkt de bibliotheek samen met het basisonderwijs. Doel is om op elke school een Bibliotheek op school (dBos) te realiseren. Er zijn op dit moment 15 scholen met een dBos.
- Om taalachterstanden bij jonge kinderen te voorkomen en hun zonder taalachterstand in groep 3 van de basisschool te laten starten, stimuleert de bibliotheek taalontwikkeling op voor- en voerschoolse instellingen.
- Voor de aanpak van laaggeletterdheid een digibetisme onder inwoners van Goeree-Overflakkee is het Digitaalhuis opgezet. Het Digitaalhuis biedt hulp om de basisvaardigheden van lezen, schrijven, rekenen, begrip van de Nederlandse taal en digitale vaardigheden beter onder de knie te krijgen. Er is een gevarieerd aanbod voor verschillende (taal)hulpvragen en doelgroepen.
- Voor het zo breed mogelijk ter beschikking stellen van kennis, informatie en literatuur heeft de bibliotheek drie vestigingen op het eiland. De hoofdvestiging zit in Middelharnis en er zijn nog twee locaties in Oude-Tonge en Ouddorp.
- Deze vestigingen zijn ook van belang om de bibliotheekfunctie dichtbij huis aan te kunnen bieden. Om die reden vinden we het belangrijk de vestigingen te behouden. Met de verhuizing van de bibliotheek naar het Diekhuus wordt de ontmoetingsfunctie van de bibliotheek versterkt.
- In het kader van een leven lang leren initieert en bevordert de bibliotheek actieve deelname aan en begrip van de maatschappelijke, politieke en culturele omgeving.

¹⁴ Ter beschikking stellen van kennis en informatie; bieden van mogelijkheden tot ontwikkeling en educatie; bevorderen van lezen het laten kennismaken met literatuur; organiseren van ontmoeting en debat; laten kennis maken met kunst en cultuur.

- De bibliotheek levert ook een bijdrage aan het culturele programma op het eiland door literaire activiteiten te programmeren voor verschillende doelgroepen. De verhuizing naar het Diekhuus biedt een kans om een grotere stempel te drukken op het professionele culturele programma van Goeree-Overflakkee. Daarnaast zien we mogelijkheden voor een intensievere samenwerking met Diekhuus/Stichting ZIJN.

Welke partijen hebben we in elk geval nodig om deze doelen te bereiken?

- Bibliotheek
- Diekhuus/Stichting Zijn

6.2 Cultuur Dichtbij

De inwoners van Goeree-Overflakkee beleven kunst, cultuur en erfgoed in hun woonomgeving in de kern en op het eiland. Gezamenlijke beleving van kunst, cultuur en erfgoed brengt mensen van het hele eiland met elkaar in verbinding en versterkt de leefbaarheid en vitaliteit van het eiland en haar kernen. Dit gebeurt op verschillende niveaus. Elke kern heeft haar eigen cultureel erfgoed en activiteiten dichtbij; in kerken, scholen, verenigingsgebouwen, op pleinen en op straat. Verspreid over het eiland vinden gedurende het jaar verschillende culturele evenementen plaats die mensen van het hele eiland aantrekken.



Cultuurdragers van het eiland

Goeree-Overflakkee kent verschillende organisaties die programma ontwikkelen rond kunst, cultuur en erfgoed. Elk heeft een eigen karakter en samen vormen zij een netwerk waarin inwoners kunnen genieten van beeldende kunst, theater, muziek, dans, literatuur. Deze cultuurdragers vormen een stabiele basis voor de beleving en participatie van cultuur en erfgoed op het eiland. Samen organiseren ze een zo compleet en divers mogelijk aanbod. De cultuurdragers hebben ook een verbindende rol naar andere organisaties op het eiland. Zij bieden ondersteuning en hun expertise aan. Zij zijn daarmee niet alleen dragers van het culturele aanbod, maar ook van de continuïteit van de inzet op cultuur en erfgoed.

Wie zijn onze stakeholders in dit netwerk van cultuurdragers?

- Stichting ZIJN/Diekhuus,
- Bibliotheek Zuid-Hollandse Delta
- Muziekgebouw
- Streekmuseum Goeree-Overflakkee

- *Stichting Jailhouse*
- *Stichting Podium*
- *Stichting Events Ooltgensplaat*

Vitale toekomstbestendige amateurkunstverenigingen

Amateurkunstverenigingen dragen bij aan de sociale cohesie en leefbaarheid in de kernen op het eiland. Landelijk is het beeld dat de toekomstbestendigheid van de amateurkunst onder druk staat. Verenigingen hebben te maken met terugloop van leden en vrijwilligers door vergrijzing. Het vinden van geschikte en betaalbare accommodatie is vaak ook een issue. Hoe de situatie op Goeree-Overflakkee precies is, moet nader worden onderzocht. De verenigingen verschillen namelijk onderling van elkaar hierin.

De rijksoverheid heeft de waarde onderkend van de lokale amateurkunst en heeft herstelsteun voor amateurkunst beschikbaar gesteld via de provinciale steunorganisaties. Goeree-Overflakkee kan hierin samenwerken met het Kunstgebouw. Zij zetten in op herstel door:

- Onderzoek en behoefte-inventarisatie;
- Kennis en informatie delen en advies geven;
- Bijeenkomsten voor het amateurkunsten werkveld organiseren;
- Ontwikkelen toolbox verenigingen (leren fondsenwerven, ledenwervingsacties, online zichtbaarheid vergroten, besturen etc.);
- Inzetten voor meer duurzame financiering (landelijke fondsen, zoals VSB fonds).

We moeten nader onderzoeken bij welke van bovenstaande aspecten de verenigingen op Goeree-Overflakkee het meeste gebaat zijn. In ons onderzoek betrekken we ook de dorpsraden. Een dorpsraad is een platform om inwoners mee te laten denken over de eigen leefomgeving.

De dorpsraden hebben als doel de leefbaarheid in de dorpen te bevorderen. Zij ondersteunen activiteiten en projecten ten behoeve van de leefbaarheid en vitaliteit in de kern. Amateurkunstverenigingen dragen bij aan de leefbaarheid van de kernen. Daarmee zijn dorpsraden en amateurkunstverenigingen logische samenwerkingspartners.

Welke partijen hebben een rol bij deze doelstelling?

- *Amateurkunstverenigingen*
- *Dorpsraden*
- *Kunstgebouw*

Het cultuuraanbod sluit aan bij de leefwereld van de jongeren

Hoewel er veel gebeurt op het eiland, sluit het aanbod van kunst en cultuur nog onvoldoende aan op de leefwereld van jongeren. Ook de locaties zijn niet bekend of niet aantrekkelijk voor deze doelgroep. Het verdient aanbeveling dat organisaties en jongeren met elkaar in gesprek gaan over hoe organisaties zich open kunnen stellen voor jongeren. Bijvoorbeeld door hen een rol te geven in de programmering of een centrale (bestuurs)functie te laten bekleden.

Daarnaast is het van belang jongeren te faciliteren en stimuleren om zelf initiatieven te ontplooiën. Hier is het zinvol dat jongeren zelf in kaart brengen welke belemmeringen zij ondervinden bij cultuurparticipatie in de vrije tijd. Is dat afstand, het gemis van een (eigen) laagdrempelige plek voor jongeren, de kosten, onbekendheid met aanbod of iets anders? Dat de drie scholen voor middelbaar onderwijs en beroepsonderwijs dichtbij elkaar in Middelharnis/Sommeldijk liggen is een kans om cultuur dichtbij de leefwereld van de jongeren te organiseren.

Met de doelstelling jongeren cultureel te activeren sluiten we aan bij het traject van 'Opgroeien in een Kansrijke Omgeving (OKO)'. OKO is een Nederlandse preventie-aanpak omtrent middelengebruik¹⁵ voor gemeenten en is gebaseerd op de uitgangspunten van het IJslandse preventiemodel. Dit model is een preventie-aanpak gericht op het creëren van een positieve leefomgeving, waarin jongeren gezond, veilig en kansrijk kunnen opgroeien.

Uit onderzoek is gebleken dat zinvolle vrijetijdsbesteding (onder professionele begeleiding) waaronder ook cultuur valt, een van de beschermende factoren is in het voorkomen van middelengebruik onder jongeren.

OKO bestaat niet uit een vast pakket interventies of campagnes. Lokaal wordt besproken wat de grootste problemen zijn en waar kansen liggen om deze aan te pakken. Onder leerlingen van klas 2 en 4 van de middelbare scholen van Goeree-Overflakkee is in de zomer van 2022 de OKO Gezondheidsmonitor jeugd afgenomen. Begin 2023 worden de resultaten verwacht van deze monitor. De enquête wordt volgend schooljaar opnieuw afgenomen en vervolgens om het jaar.

Welke partijen vormen een netwerk rond dit onderwerp en deze doelstelling?

- Jailhouse
- Stichting Come Together
- Stichting ZIJN
- Plattelandsjongeren
- OKO (gemeente)

Erfgoed beleefbaar maken

Erfgoed draagt bij aan identiteitsvorming en biedt kansen voor sociale cohesie. Door erfgoed te programmeren of herbestemmen wordt het verhaal van de geschiedenis breder uitgedragen. Ook hier geldt dat er heel veel activiteiten en programmaonderdelen zijn. Hiervan kunnen we gebruik maken. Het gezamenlijk organiseren van de jaarlijkse Open Monumentendagen of een evenement rondom erfgoed houdt de erfgoedverhalen levend.



¹⁵ Met middelengebruik wordt alcohol, drugs en tabak bedoeld.

Bijzondere gebouwen herbestemmen tot een voor publiek (deels) toegankelijke functie draagt hieraan bij. Ook het beter vindbaar maken van de vele verschillende erfgoedroutes (wandelen, fiets en auto) is van belang. Aandachtspunt is het beleefbaar maken van het immateriële erfgoed van Goeree-Overflakkee.

We willen het erfgoed laden door het te koppelen aan verhalen en activiteiten. Het gaat dan vooral om de eerdergenoemde cultuurlandschappelijke kernwaarden op het eiland; de zandwallen en schurvelingen, havenkanalen en kreken. Archeologische sporen en vondsten uit de bodem vertellen ook een verhaal over de geschiedenis. En daarnaast om de monumentale gebouwen die gerelateerd zijn aan het leven met het water en markante unieke monumenten zoals Fort Prins Frederik. Het landschap en monumenten dienen als achtergrond, als locatie of als inspiratie voor cultuur. Havenconcert Goedereede is een goed voorbeeld van een activiteit die een historische plek als decor benut. Hierin werken het sociale en ruimtelijke domein samen.

De interpretatie van erfgoed en de betekenis die men hieraan geeft is niet statisch, maar altijd in ontwikkeling. De nieuwe inzichten en kennisvermeerdering die voortvloeit uit de onderzoeken die plaatsvinden in het kader van de wettelijke beschermingsplicht, bieden nieuwe kansen voor publieksbereik. Bescherming en beleving gaan dus vaak hand in hand en kunnen gezien worden als 'twee zijden van dezelfde munt'.



Het erfgoednetwerk op Goeree-Overflakkee bestaat in elk geval uit deze partijen:

- *Het Streekmuseum*
- *Het Ouddorps Raad en Polderhuis*
- *Historische vereniging Motte*
- *Molenstichting*
- *NLGO*
- *RTM museum*
- *Torenmuseum*
- *WO2GO*
- *Menheerse Werf*
- *SVHM (Stichting Visserij Historie Middelharnis)*
- *Erfgoedhuis Zuid-Holland*

Het kunstenaarsklimaat versterken

Kenmerkend voor (met name) de kop van het eiland is de aanwezigheid van kunstenaars. Dit is een kwaliteit op het eiland die meer aandacht verdient. Hoe we die aandacht het beste in kunnen zetten, zullen we moeten onderzoeken. Ideeën die geopperd zijn en waar behoefte aan lijkt te zijn, zijn een tentoonstellingsruimte en een ontmoetingsplek.

Ook beeldende kunst in de openbare ruimte draagt bij aan het versterken van het kunstklimaat. De realisatie van beeldende kunst in de openbare ruimte draagt bij aan de ruimtelijke kwaliteit én verschaft kunstenaars werk. Het realiseren van kunst in de openbare ruimte hoeft niet alleen voorbehouden te zijn aan lokale kunstenaars. Met kunst in de openbare ruimte kunnen de culturele erfgoedwaarden op het eiland zichtbaar gemaakt worden. Voor de ontwikkeling van de kunst in de openbare ruimte is expertise nodig en procesbegeleiding. Het instellen van een adviescommissie is een mogelijkheid.



Wie zijn stakeholders?

- Culturele Raad
- Individuele kunstenaars

6.3 Krachten bundelen

Om bovenstaande doelen van de inhoudelijke speerpunten te bereiken is onderlinge samenwerking en communicatie een voorwaarde. De krachten bundelen betekent samenwerking bevorderen en kennis delen. Daarmee houden we een stabiel netwerk van cultuur- en erfgoedpartners en stand en voeden we het.

Dit sluit aan bij het coalitieprogramma *Samen keuzes maken voor Goeree-Overflakkee*. Hierin wordt gesteld dat de gemeente de activiteiten die mensen gedurende de gehele week samenbrengen en laten genieten van sport, cultuur, animatie of gewoon gezelligheid actiever dient te ondersteunen en faciliteren.

Dit is vanzelfsprekend een gedeelde verantwoordelijkheid van alle betrokken partijen. De gemeente en Culturele Raad nemen samen het initiatief om dit te faciliteren.

De rol die de gemeente past is niet die van uitvoerder, maar van facilitator, verbinder en subsidiegever. De gemeente heeft een regierol. We stellen de kaders door het opstellen van beleid. Voor de uitvoering hebben we onze partners uit het veld nodig.

Faciliteren netwerken en samenwerking

Tijdens de netwerkbijeenkomst van 12 oktober 2022 is uitgesproken dat de culturele en erfgoedpartners het waardevol vinden om elkaar regelmatig te ontmoeten.

Brede netwerkbijeenkomsten zijn nuttig om elkaar te ontmoeten, om ideeën en informatie uit te wisselen én om elkaar te inspireren. Ook is er de wens uitgesproken om dieper op bepaalde thema's met elkaar in te gaan. Om netwerkvorming te faciliteren zal de Culturele Raad jaarlijks één brede netwerkbijeenkomst organiseren.

Stakeholders:

- Culturele Raad
- Gemeente

Een centraal gecoördineerde cultuurkalender

Het is belangrijk dat inwoners weten wat er te doen is aan culturele activiteiten op Goeree-Overflakkee. Er moet verder onderzocht worden wat de beste organisatievorm is om dit aan te pakken. Een gezamenlijke maandelijksse cultuurkalender in de krant is een mogelijkheid. Ook is het zinvol om te kijken of aangesloten kan worden bij initiatieven die er al zijn, bijvoorbeeld www.samen0187.nl

Het tijdig aanleveren van de juiste informatie is in elk geval de verantwoordelijkheid van de organisaties zelf, maar een centraal gecoördineerde publiciteit is voor alle partijen een meerwaarde.

Welke partijen kunnen een rol vervullen om te komen tot een cultuurkalender?

- *Stichting Podium*
- *Stichting ZIJN*
- *Eilandmarketing*
- *Samen0187*

Informereren en faciliteren

De gemeente faciliteert de cultuur- en erfgoedsector op verschillende manieren. De verschillende mogelijkheden die de gemeente biedt, zijn niet altijd bekend bij de partijen. Zo ondersteunt de gemeente met diverse subsidiemogelijkheden en met betaalbare accommodaties. Daarnaast stimuleert de gemeente deskundigheidsbevordering. Maar er zijn ook mogelijkheden voor individuele ondersteuning, zoals het kindpakket: een financiële tegemoetkoming voor de kosten van muziek-, dans-, of theaterlessen of een lidmaatschap. Het is belangrijk dat er een centraal aanspreekpunt is binnen de gemeente voor culturele- en erfgoedorganisaties en betrokken partijen.

- *Subsidie*

Organisaties met plannen voor culturele of erfgoedprojecten kunnen in aanmerking komen voor subsidie op basis van de subsidieregeling maatschappelijke initiatieven Goeree-Overflakkee. Momenteel worden de subsidie-instrumenten en de subsidieregelingen geëvalueerd. Er is aangestipt dat de subsidiëringmethodiek niet optimaal is. In de subsidieregeling maatschappelijke initiatieven is innovatie één van de tien criteria waarop een subsidieaanvraag beoordeeld wordt. Wanneer er echter geen sprake is van innovatie, sluit dit een projectsubsidie helemaal uit. Dit betekent dat mogelijk waardevolle projecten subsidie geweigerd moet worden, omdat het criterium 'innovatie' erg zwaar weegt. Dit signaal wordt in de evaluatie meegenomen.

- *Accommodaties*

De gemeente Goeree-Overflakkee heeft een uitgebreid en compleet accommodatiebeleid. Elke kern heeft een eigen verenigingsgebouw. Ook zijn de tarieven voor maatschappelijke gebruikersgroepen vastgesteld. Uitgangspunt is dat de gemeentelijke accommodaties bijdragen aan de leefbaarheid en vitaliteit in de kernen. Per woonkern wordt samen met de bewoners (vertegenwoordigd in de Dorpsraden) en het verenigingsleven bekeken welke activiteiten voldoende draagvlak hebben en hoe die het beste kunnen worden gehuisvest. Het is van belang dat de amateurkunstverenigingen en andere culturele organisaties de mogelijkheden kennen en ook hun eigen ideeën en wensen kunnen inbrengen.

- *Deskundigheidsbevordering*

De organisaties op Goeree-Overflakkee zijn over het algemeen klein en drijven op de inzet van vrijwilligers. Het is voor deze organisaties lastig om op de hoogte te blijven van alle ontwikkelingen en mogelijkheden. Het gaat hierbij om allerlei verschillende vragen.

Van wettelijke eisen die veranderen tot nieuwe mogelijkheden voor fondsenwerving. Het is van belang de vragen te inventariseren en vervolgens workshops of informatieavonden te organiseren om de kennis op peil te brengen en te houden.

Gemeente Goeree-Overflakkee
Koningin Julianaweg 45
3241 XB Middelharnis
Postbus 1
3240 AA Middelharnis
T. 14 0187
info@goeree-overflakkee.nl
www.goeree-overflakkee.nl